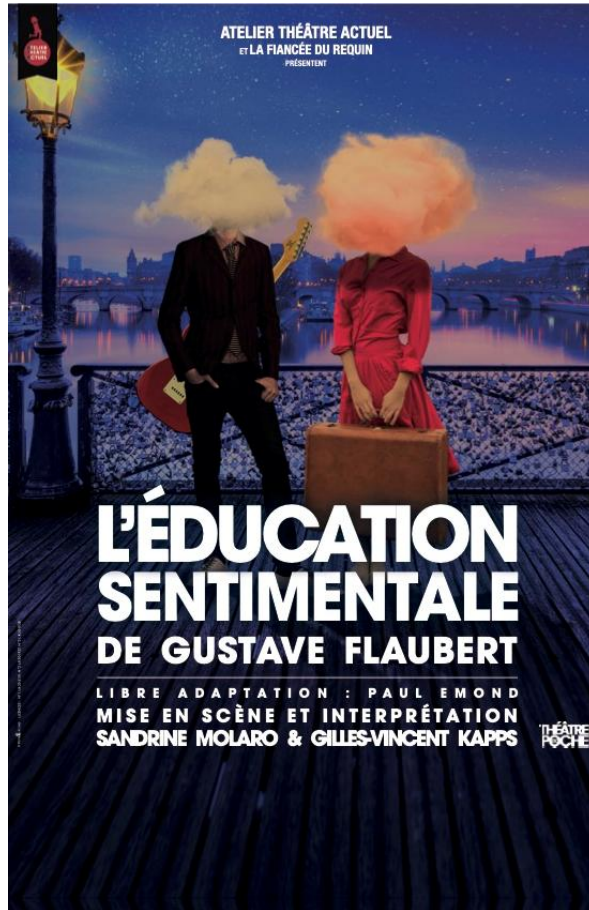


Pré-FICHE TECHNIQUE « L'éducation Sentimentale » (10.2024)



Texte de Gustave FLAUBERT librement adapté par Paul EMOND
Mise en scène de Sandrine MOLARO et Gilles-Vincent KAPPS
Eclairage : François THOURET
Décor : Esther GRANETIER
Costume : Sabine SCHLEMMER et Julia BROCHIER
Musique originale : Gilles-Vincent KAPPS

Contacts

Production tournée:

Atelier Théâtre Actuel
5 Rue la Bruyère
75009 Paris
01 53 83 94 94

Responsable administrative du

Service technique :
01 73 54 19 19

Directeur technique :

Clément GIRAULT
06 87 71 08 96
c.girault@atelier-theatre-actuel.com



Régisseur général de tournée :

Philippe MATHIEU
06 15 09 64 35

regie.theatre.pjb@free.fr

Administrateur de tournée :

Bernard LARRÉ
06 83 25 08 34

b.larre@atelier-theatre-actuel

Préambule

- Cette fiche technique, constituée de 9 pages, est la fiche technique contractuelle, adaptée à un lieu standard. Elle sera complétée, selon les lieux, par des précisions et des adaptations fixées directement entre le théâtre d'accueil et notre régisseur. - Les demandes techniques sont adaptables suivant les lieux et les plannings. C'est l'ensemble de ces dispositions qui constituera la fiche technique définitive faisant partie intégrante du contrat.
- Vous voudrez bien nous faire parvenir votre fiche technique complète, ainsi que plans et coupes, exacts et précis, à une échelle minimum de 1/50ème, mentionnant la position des perches et des - différents points d'accroche sur scène et en salle + le plan d'implantation du système de sonorisation de la salle + la capacité d'accueil du public.
- L'installation technique (sonorisation, lumières, scène...), ainsi que son bon fonctionnement, est sous la responsabilité de l'organisateur.
- L'organisateur s'engage à fournir la salle en ordre de marche. Elle devra être impérativement utilisée en configuration « assise », et devra être chauffée pour maintenir une température ambiante d'environ 22°C dès l'arrivée de notre équipe technique.
- Tout problème soulevé par la présente doit nous être communiqué le plus rapidement possible afin que nous puissions ensemble y apporter une solution.
- Toute adaptation et modification feront l'objet d'un accord écrit entre les parties.

Informations générales

- « **L'éducation sentimentale** » est un spectacle théâtral mis en scène par Sandrine MOLARO et Gilles-Vincent KAPPS. **Durée 1h20mn sans entracte.**
- L'équipe de tournée est composée de **2 comédiens, 1 régisseur général (général, chauffeur, plateau, lumière, et son).**
- Spectacle nécessitant un système d'éclairage, de sonorisation et de vidéo. S'assurer qu'il n'y a pas de nuisance sonore à proximité au moment des répétitions et de la représentation.
- Les régies son et lumière sont en salle, prévoir alors un espace réservé avant l'ouverture des locations.
- **Le pré-montage lumière, plateau et son doit être terminé pour l'arrivée des régisseurs de la tournée.**
- Prévoir l'accès au théâtre pour le chargement et le déchargement et à proximité du théâtre un stationnement pour un camion 12m³ : L : 5,42m - l : 2,05m - h : 2,52m ainsi que, le cas échéant, pour une voiture.
- L'ensemble des consommables (gélamines et filtres, gaffer aluminium noir, adhésif tapis de danse, gaffers, blackfoil, etc.) est fourni par le théâtre d'accueil.
- **L'utilisation d'appareil photo et de caméra est interdite sauf autorisation de la production.**

Sécurité

- L'installation technique (sonorisation, lumières, scène...), ainsi que son bon fonctionnement, est sous la responsabilité de l'organisateur.
- Le bon déroulement du spectacle est placé sous la responsabilité de l'organisateur.
- La direction de la salle veillera à ce que personne ne soit présent dans la salle ou dans les coulisses durant la répétition, en dehors du personnel autorisé.
- Durant le spectacle, personne ne doit avoir accès aux coulisses et aux loges en dehors des membres de la troupe et du personnel de scène.

Personnel technique d'accueil nécessaire

- Les techniciens désignés pour travailler sur ce spectacle devront être les mêmes toute la journée de travail (déchargement – montage – réglage – représentation – démontage – chargement) et sur l'ensemble des représentations du spectacle.

1 régisseur(se) général(e) - 1 régisseur(se) plateau – 2 machinistes - 1 cintrier(ère) (si nécessaire) - 1 régisseur(se) lumière - 2 électriciens(nes) - 1 régisseur(se) son - 1 habilleur(se) pour l'entretien des costumes (réparations éventuelles, lavage, séchage et repassage) l'après-midi et jusqu'au début du spectacle pour intervenir en cas de problème lors de l'habillage des artistes + 1 service par représentation supplémentaire.

- La fonction de régie générale peut être assurée par le(a) régisseur(se) plateau, lumière ou son. Si les techniciens(nes) sont polyvalents et participent au déchargement, montage, démontage et chargement du décor, la présence de 4 techniciens(nes) machinistes et électriciens(nes) n'est pas obligatoire, seul 2 suffisent. Prévoir alors au minimum 5 techniciens(nes) et régisseurs(es) d'accueil (selon fonctions, attributions et compétences) + 1 cintrier(ère) si besoin + 1 habilleur(se)

Planning

Le pré-montage lumière, son et boîte noire, se fait avant l'arrivée du régisseur du spectacle selon cette fiche technique ou les plans spécialement édités pour le lieu d'accueil.

Sauf accord oral entre Atelier Théâtre Actuel et le lieu d'accueil, les horaires de la fiche technique devront être respectés. De plus, ils ne tiennent pas compte des éventuelles contraintes d'accès entre le camion et le plateau.

Planning type pour une représentation à 20h30. Pour une représentation avant 19h, prévoir un service la veille :

LE NOMBRE DE PERSONNES PEUT ETRE ADAPTE EN ACCORD AVEC LE REGISSEUR DU SPECTACLE.

Horaires	Description	Régisseur(se) général(e)	Régisseur(se) plateau	Machinistes	Cintrier(ère)	Régisseur(se) lumière	Electriciens(nes)	Régisseur(se) son	Habilleur(se)
9h-12h30	Déchargement Montage décor Début réglage lumière	1	1	1	1	1	1	1	
12h30 – 14h	Pause déjeuner								
14h-17h	Fin réglage lumière Vérification conduite	1	1		1	1	1		
	Entretien costumes								1
17h-18h	Réglage son	1	1		1	1		1	
	Entretien costumes								
18h-19h30	Raccord	1	1			1			
	Accueil artistes								
19h30-20h	Nettoyage sol plateau	1	1			1			
	Habillage								
20h-20h30	Entrée Public	1	1			1			
	Habillage								
20h30 – 22h	Représentation	1	1			1		1	
22h-23h30	Démontage Chargement	1	1	1	1		1		

Ce planning met en valeur un ensemble de compétences. Selon le fonctionnement dans votre salle, ce spectacle peut se monter avec au minimum une équipe polyvalente de 2 personnes pour le déchargement montage, réglage, encodage sur toute la journée sans compter le régisseur général(-e) et l'habilleur(-se). Après la représentation, sur les 2 personnes nécessaire au démontage, 2 personnes minimum doivent être dédié au démontage et chargement du décor.

Loges

Prévoir 2 loges individuelles + 1 loge production. Loges confortables, à proximité du plateau, sans transit par la salle, chauffées, bien éclairées, avec portes vêtements, miroirs, prise 220V, toilettes exclusives aux artistes, douches et serviettes de bain.

Lave linge – Sèche linge – fer et table à repasser (utilisés par l'habilleur(se) du théâtre.

Catering

Prévoir un catering pour 3 personnes dès l'arrivée de l'équipe du spectacle : Eaux (minérale et gazeuse), jus de fruit, thé, café, soda, collations salées et sucrées, fruits de saison, pain, crudités, salades composées, fromage et charcuterie (Produits locaux de préférence).

Sur scène, pendant le montage, la répétition et les représentations, prévoir des bouteilles de 25 cl d'eau minérale non gazeuse et tempérée.

Plateau

Le plateau sera entièrement dégagé à l'arrivée de l'équipe de déchargement.

L'ensemble du matériel scénique est fourni par le théâtre d'accueil.

Dimensions minima : Ouverture du cadre 6m - Hauteur du cadre 2,5m - Largeur de mur à mur 6m - Profondeur de scène 4m - Hauteur sous grill 2,5m

Draperie :

- 2 frises noires – 2 jeux de 2 pendrillons noirs à l'italienne - 1 rideau de fond noir – Rideau d'avant-scène + frise d'Arlequin

Porteuses : minimum de 3 perches lumières + porteuse ou passerelle d'éclairage de face – 4 perches draperie

Sol : Uniforme et noir

Le décor n'inclus pas de sol, le plancher du plateau est donc à vue durant le spectacle.

Si le sol n'est pas uniforme et noir, prévoir un tapis de danse noir (installé et scotché avant l'arrivée du régisseur), le décor sera monté par-dessus.

Divers :

- Nacelle pour les réglages, adaptée à la hauteur des porteuses ou du grill
- Prévoir un nettoyage du sol de la scène à l'eau claire avant l'entrée public.
- Prévoir un escalier scène-salle en bord de scène au centre

Décor : (Classé M1, PV sur demande)

- Mobilier + accessoires
- Toile de fond de H 2,35m L 6m sur châssis
- Lino blanc au sol de 2,55m / 3,6m



Régie

De face avec une bonne visibilité et bonne écoute de la scène.
Prévoir une table pour 1 ordinateur + 1 console son +

1 console lumière + éclairage d'appoint
Son et lumière impérativement à côté (1 seul régisseur en exploitation)
Un retour son en régie est indispensable si l'écoute est mauvaise.

Costumes

Le spectacle arrive avec les costumes nécessaires, un entretien est à prévoir avant l'arrivée des comédiens.

Demande à la salle :

- Un lave-linge, un sèche-linge, une table à repasser avec une presse, nécessaire de couture etc pour le travail de l'habilleuse du théâtre.
- Une personne à l'entretien des costumes sérieuse et compétente
- Vérification avant chaque représentation de l'état des boutons, fermeture éclair, etc

Ce que nous apportons :

Le spectacle est composé de 2 comédiens ayant un costume complet chacun, qui seront utilisés pour une représentation.

Lumière

Matériel fourni par le théâtre d'accueil :

Le matériel sera préalablement implanté, testé, patché et gélatiné selon le plan de feu ci-joint, ou un plan de feu spécialement édité pour le lieu d'accueil, avant l'arrivée du régisseur du spectacle. Merci de respecter l'échelle afin d'éviter d'avoir à déplacer les projecteurs. Toutes les focales des PC seront serrées au maximum.

Liste de matériel :

Projecteurs :

Projecteur :	PC 1KW	PC 2 KW	PAR LED RGBW	PAR 64 CP 61	PAR 64 CP 62	Découpe 614 SX	Découpe 714 SX
Nombre :	6	8	7	7	8	4	5

Gradateurs : Utilisation de 32 Gradateurs 2kW (sans compter l'éclairage de la salle)

Jeu d'orgue : Un jeu d'orgue à mémoires / séquenceur / cross-fader / temporisation / patch numérique etc... type Avab Congo. Le régisseur du théâtre doit maîtriser parfaitement le jeu d'orgue.
Utilisation de 100 circuits + 1 pour l'éclairage salle.
Utilisation d'1 univers DMX

Eclairage de salle : gradué, commandé en dmx depuis la console lumière ou depuis la régie lumière.

Eclairage de coulisse : Services bleus sur direct en coulisse cour

Consommable : Gaffeur Aluminium pour les réglages lumière

Plans de feu : ci-joint

Patch : Toutes les lignes seront patchées avant l'arrivée du régisseur du spectacle.
Merci de remettre une feuille de patch au régisseur de tournée à son arrivée.

Gélatines et filtres : fournis par le théâtre d'accueil

Lee Filter : 147/152 /197/ 200 / 201 / 205 /
diffuseurs (#) chez Rosco : 132 / 114 / 119 /

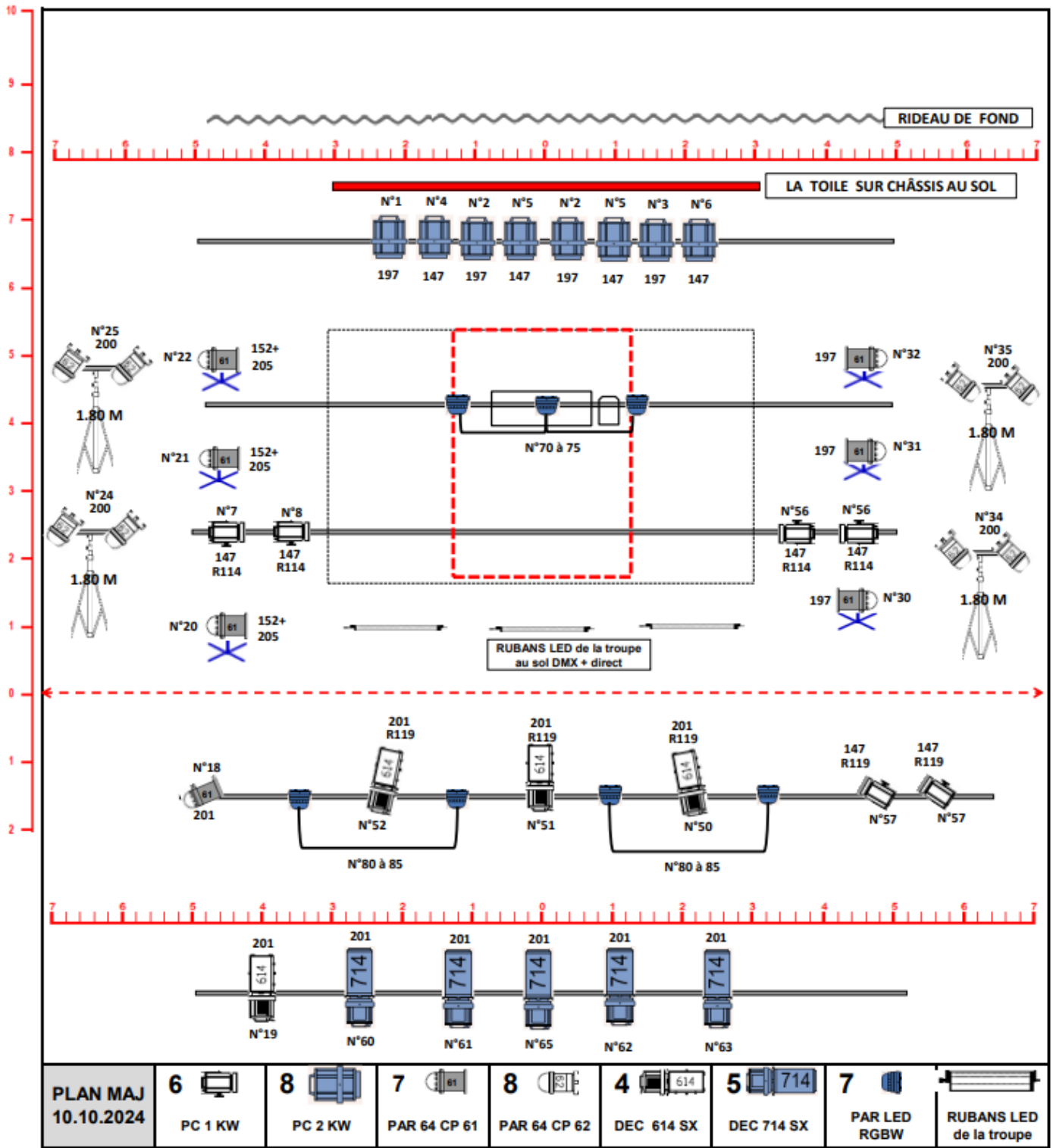
Divers :

Prévoir 6 platines de sol

4 pieds de projecteurs levage à 1.80M + 4 barres de couplages

Eclairage de travail : S'assurer du bon fonctionnement des services au plateau et des éclairages de la zone de travail accès décor pour les déchargement et chargement.

Plan de feu – boîte noire - implantation décor / spectacle « Éducation Sentimentale »

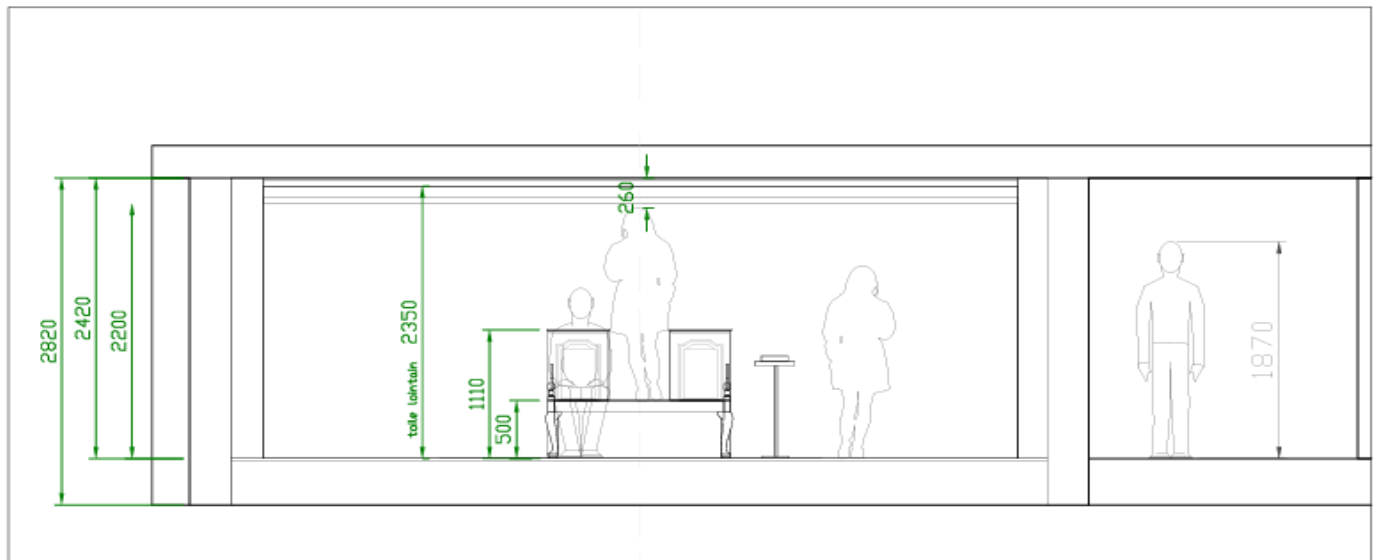
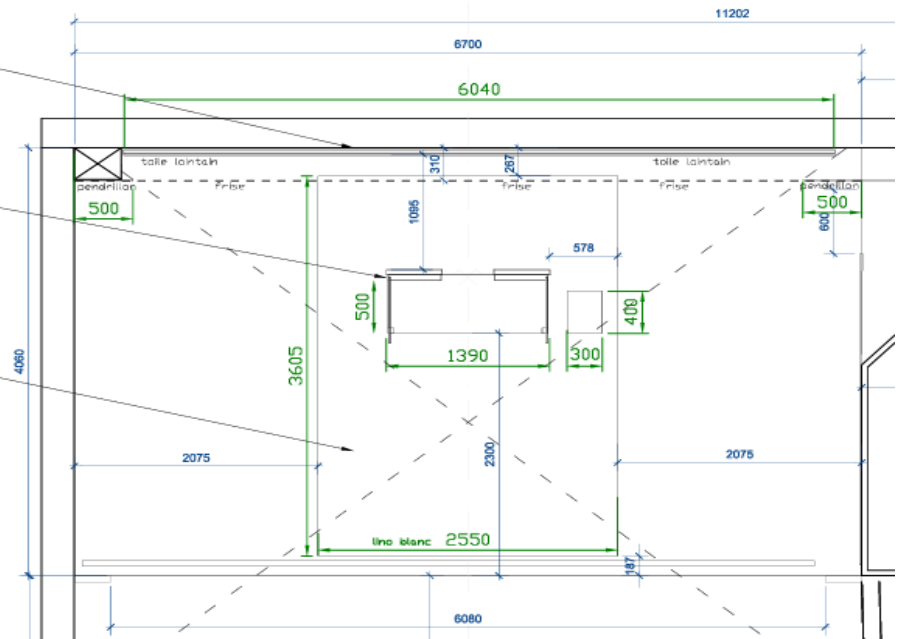


Les plans d'implantation décor / spectacle « L'Éducation Sentimentale »

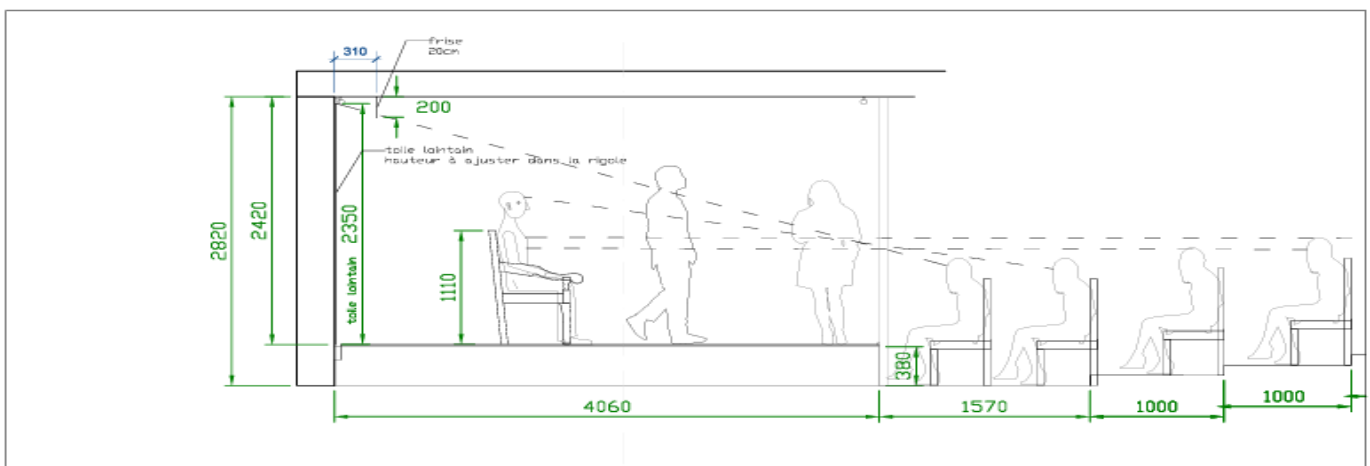
1 une toile tendue
imprimée noir et blanc
6040 x 2350mm

1 banquette bois
praticable
 finition bois foncé
 verni

1 sol souple blanc
lino de qualité
2550 x 3605 mm



ELEVATION FACE



COUPE

Diffusion de bande son et reprise micro

Fourni par le Spectacle :

- 1 guitare avec ampli, sonorisation nécessaire en fonction des salles
- 1 PAD repris sur la console de la salle via D.I
- L'envoi des sons se fait depuis un ordinateur MAC + logiciel Q-LAB fournis par le spectacle.

Fourni par le théâtre d'accueil :

- 2 micros main type SM58 repris sur la console du lieu
- 2 DI
- Un système de diffusion façade adapté à la salle
- Un système de diffusion de fond de scène sur 2 circuits, sur pied à 1.80M de haut derrière la toile de décor.
- Console son type Yamaha O1V ou X32 ou M32
- Câblage pour brancher une carte son 4 voies (jack/M) vers la console
- Un poste d'intercommunication entre régie plateau cour et régie lumière/son.

Si la salle a une jauge supérieure à 400 places et en fonction de l'acoustique et des habitudes du lieu, prévoir un système de sonorisation d'ambiance pour soutien acoustique. C'est le régisseur son du lieu qui assurera le calage du système son et le mixage.

Merci d'éviter de faire les essais de son pendant les réglages lumière.