

FICHE TECHNIQUE « Le secret des secrets »



Ecriture et mise en scène **Benoît Solès**
Assistante mise en scène **Sophie Nicollas**
Scénographie **Julliette Azzopardi et Jean-Benoît Thibaud**
Création des costumes **Nathalie Benoin** – Création lumières **Denis Schlepp**
Création sonore **Romain Trouillet** – Création Vidéo **Mathias Delfau**

Contacts

Production tournée:

Atelier Théâtre Actuel
5 Rue la Bruyère
75009 Paris
[01 53 83 94 94](tel:0153839494)

Régisseur Général des Tournées :

Clément GIRAULT
06 87 71 08 96
c.girault@atelier-theatre-actuel.com

Responsable Technique :

Savannah METZ
+33 1 73 54 19 19
s.metz@atelier-theatre-actuel.com



Régisseur général de tournée :

Christophe LEGARS
06 46 04 69 47

legars.christophe@gmail.com

ou

Arnaud BILHEUDE
06 33 76 21 96

arnaud.bilheude@gmail.com

Administratrice de tournée :

Laura LECOURT
07 50 82 68 10

l.lecourt@atelier-theatre-actuel.com

Préambule

- Cette fiche technique, constituée de 9 pages (7 pages + 1 page plan de feu + 1 page d'implantation décor), adaptée à un lieu standard, complétée, selon les lieux, par des précisions et des adaptations fixées directement entre le théâtre d'accueil et notre régisseur. C'est l'ensemble de ces dispositions qui constitueront la fiche techniquedéfinitive faisant partie intégrante du contrat.
- Les demandes techniques peuvent être adaptées suivant les lieux et les plannings.
- Vous voudrez bien nous faire parvenir votre fiche technique complète, ainsi que plans et coupes, exacts et précis, à une échelle minimum de 1/50ème, mentionnant la position des perches et des - différents points d'accroche sur scène et en salle + le plan d'implantation du système de sonorisation de la salle + la capacité d'accueil du public.
- L'organisateur s'engage à fournir la salle en ordre de marche. Elle devra être impérativement utilisée en configuration « assise », et devra être chauffée pour maintenir une température ambiante d'environ 21°C dès l'arrivée de notre équipe technique.
- Tout problème soulevé par la présente doit nous être communiqué le plus rapidement possible afin que nous puissions ensemble y apporter une solution.
- Toute adaptation et modification feront l'objet d'un accord écrit entre les parties.

Informations générales

- « **Le secret des secrets** » est un spectacle théâtral de et mise en scène par Benoît Solès. **Durée à définir, sans entracte.**
- L'équipe de tournée est composée de **4 comédien/nes, 1 régisseur/se général (lumière, son et vidéo).**
- Spectacle nécessitant un système d'éclairage, de sonorisation et de vidéo projection. S'assurer qu'il n'y a pas de nuisance sonore à proximité au moment des répétitions et de la représentation.
- Les régies lumière, son et vidéo sont en salle, prévoir alors un espace réservé avant l'ouverture des locations.
- **Le pré-montage lumière, plateau, son et vidéo doit être terminé à l'arrivée du régisseur de tournée.**
- Prévoir l'accès au théâtre pour le déchargement et le chargement et à proximité du théâtre un stationnement pour un camion 20m³ : L : 6m - l : 2.35m - h : 3.4m ainsi que, le cas échéant, pour une voiture.
- L'ensemble des consommables (gélamines et filtres, gaffer aluminium noir, adhésif tapis de danse, gaffers, blackfoil, etc...) est fourni par le théâtre d'accueil.
- **L'utilisation d'appareil photo et de caméra est interdite sauf autorisation de la production.**

Sécurité

- L'installation technique (sonorisation, lumières, vidéo, scène...), ainsi que son bon fonctionnement, et le bon déroulement du spectacle sont placés sous la responsabilité de l'organisateur.
- La direction de la salle veillera à ce que personne ne soit présent dans la salle ou dans les coulisses durant la répétition, en dehors du personnel autorisé.
- Durant le spectacle, personne ne doit avoir accès aux coulisses et aux loges en dehors des membres de la troupe et du personnel de scène.
- A l'arrivée du régisseur général du spectacle, le responsable de la sécurité du lieu présentera le plan d'évacuation du théâtre et le point de rassemblement en cas d'alerte incendie ou intrusion.

- Une machine à brouillard est utilisée pendant le spectacle.

Configurer les détecteurs incendie en mode approprié afin qu'ils ne se déclenchent pas.

Prendre les mesures compensatoires adéquates et faire les demandes d'autorisations nécessaires.

Prévoir 4 loges individuelles (ou deux loges de groupes) + 1 loge production. Loges confortables, à proximité du plateau, sans transit par la salle, chauffées, bien éclairées, avec portes vêtements, miroirs, prise 220V, toilettes exclusives aux artistes, douches et serviettes de bain.

Lave linge – Sèche linge – fer et table à repasser (utilisés par l'habilleur/se du théâtre)

Prévoir un catering pour 5 personnes dès l'arrivée des artistes: Eaux (minérale et gazeuse), jus de fruit, thé, café, soda, collations salées et sucrées, fruits de saison, pain, crudités, salades composées, fromage et charcuterie (produits locaux de préférence).

Sur scène, pendant le montage, la répétition et les représentations, prévoir une fontaine à eau ou des bouteilles de 25 cl d'eau minérale non gazeuse et tempérée.

De face avec une bonne visibilité et bonne écoute de la scène.

Prévoir une table pour 1 ordinateur + 1 console son + 1 console lumière + éclairage d'appoint
Son, lumière et vidéo impérativement à côté (1 seul régisseur en exploitation)

Un retour son en régie est indispensable si l'écoute est mauvaise.

- Les techniciens désignés pour travailler sur ce spectacle devront être les mêmes toute la journée de travail (déchargement – montage – réglage – représentation – démontage – chargement) et sur l'ensemble des représentations du spectacle, tout en respectant le temps de travail et les pauses obligatoires.

1 régisseur/se général/e - 1 régisseur/se plateau – 2 machinistes - 1 cintrier/ère (si nécessaire) - 1 régisseur/se lumière - 2 électriciens/nes - 1 régisseur/se son - 1 habilleur/se pour l'entretien des costumes (réparations éventuelles, lavage, séchage et repassage) l'après-midi et jusqu'au début du spectacle pour intervenir en cas de problème lors de l'habillage des artistes + 1 service par représentation supplémentaire.

- La fonction de régie générale peut être assurée par le(a) régisseur(se) plateau, lumière ou son. Si les techniciens(nes) sont polyvalents et participent au déchargement, montage, démontage et chargement du décor, prévoir au minimum 5 techniciens/nes et régisseurs/ses d'accueil (selon fonctions, attributions et compétences) + 1 cintrier/ère si besoin + 1 habilleur/se

Planning

Le pré-montage lumière, son et boîte noire, se fait avant l'arrivée du régisseur du spectacle selon cette fiche technique ou les plans spécialement édités pour le lieu d'accueil.

Sauf accord oral entre Atelier Théâtre Actuel et le lieu d'accueil, les horaires de la fiche technique devront être respectés. De plus, ils ne tiennent pas compte des éventuelles contraintes d'accès entre le camion et le plateau.

Planning type pour une représentation à 20h30. Pour une représentation avant 19h, prévoir un service la veille :

LE NOMBRE DE PERSONNES PEUT ETRE ADAPTE EN ACCORD AVEC LE REGISSEUR DU SPECTACLE.

Horaires	Description	Régisseur/se Général/e	Régisseur/se plateau	Machiniste	Cintriér/ère	Régisseur/se lumière	Electriciens/ne	Régisseur/se son	Habilleur/se
9h-12h30	Déchargement Montage décor Début réglage lumière	1	1	2	1	1	2	1	
12h30 – 14h	Pause déjeuner								
14h-17h	Fin réglage lumière Vérification conduite	1	1		1	1	2		
	Entretien costumes								1
17h-18h	Réglage son	1	1					1	
	Entretien costumes								1
18h-19h30	Accueil artistes								1
	Raccord-répétition		1			1		1	
19h30-20h	Nettoyage sol plateau			1					
	Habillage								1
20h-20h30	Entrée Public	1	1						
	Habillage								1
20h30 – 22h10	Représentation	1	1			1		1	
22h10-00h00	Démontage Chargement	1	1	2	1		2		1

Son

Fourni par le théâtre d'accueil :

- Un système de diffusion façade et retours adapté à la salle. Retour sur pied en coulisse avant-scène cour et jardin.
- Console son type Yamaha O1V
- Câblage pour brancher une carte son 4 voies (jack) vers la console
- Un poste d'intercommunication entre régie plateau cour et jardin - régie lumière/son/vidéo.

Si la salle a une jauge supérieure à 300 places et en fonction de l'acoustique et des habitudes du lieu, prévoir un système de sonorisation d'ambiance pour soutien acoustique. C'est le régisseur son du lieu qui assurera le calage du système son et le mixage.

Merci d'éviter de faire les essais de son pendant les réglages lumière.

Le spectacle fourni :

- Un ordinateur MAC + logiciels Q-LAB (et Mullimin) + carte son 4 sorties

Plateau

Le plateau sera entièrement dégagé à l'arrivée de l'équipe de déchargement.
L'ensemble du matériel scénique est fourni par le théâtre d'accueil.

Dimensions minima : Ouverture du cadre 6.5m - Hauteur du cadre 4m - Largeur de mur à mur 7m - Profondeur de scène 5.5m - Hauteur sous gril 4m

Draperie :

- Minimum de 3 frises noires – 3 jeux de 2 pendrillons noirs à l'italienne – rideau de fond de scène noir – Rideau d'avant-scène + frise d'Arlequin

Porteuses : minimum de 4 perches lumières + porteuse ou passerelle d'éclairage de face – 5 perches draperie

Sol : Uniforme et noir

Le décor n'inclus pas de sol, le plancher du plateau est donc à vue durant le spectacle.

Si le sol n'est pas uniforme et noir, prévoir un tapis de danse noir (installé et scotché avant l'arrivée du régisseur), le décor sera monté par-dessus.

Divers :

- Nacelle pour les réglages, adaptée à la hauteur des porteuses ou du grill.
- A cour et à jardin en coulisse : 1 table à accessoires + 4 chaises + 1 portant + 1 miroir avec éclairage pour changement rapide
- **2 pains de fonte** fendus (gueuses) pour lestage du décor.
- Prévoir un nettoyage du sol de la scène à l'eau claire avant l'entrée public.

Décor : (Classé M1, PV sur demande) (Hauteur max du décor 3m)

- Un escalier à jardin, praticable sur les 7 premières marches
- Une plate forme praticable accessible par 2 marches
- Au lointain de la plate-forme un châssis vertical avec une porte « arche ». Ce châssis est divisé en deux parties, séparant la porte arche en deux parties égales. Une partie à jardin, rattachée à l'escalier pivotant au lointain-jardin sur charnières. La deuxième partie de l'arche et rattachée à l'extrémité cour de la plate forme et est mobile, elle se déplace vers cour et joue sur ses deux faces (voir photos maquettes).
- Au lointain une toile dite « choucroute » ainsi qu'à l'arrière un réflecteur blanc suspendue sur une même porteuse par « nouetage ».
- Mobilier : Un fauteuil roulant que se dissimule sous le décor escalier de jardin par l'arrière du décor.
- Accessoires divers



Vidéo

2 Vidéo projecteurs sont nécessaires pour ce spectacle : 1 VP de face et 1 VP ultra-courte focale au plateau.

Le spectacle fourni :

- Régie vidéo (et son) sur Macbook pro et licence millumin.
- 1 vidéo-projecteur ultra-courte focale et son système de fixation
- Un jeu de boîtiers de transcodage RJ45 – HDMI (émetteur et récepteur en sécurité)
- Connectiques HDMI entre l'ordinateur, le vidéo -projecteur et les boîtiers de transcodage.

Le théâtre d'accueil fourni :

- 1 VP projetant de face, minimum 10 000 Lumens
- 1 liaison Régie – Vidéo-projecteur de face
- 1 liaison Régie – Vidéo-projecteur en SDI ou RJ45 Cat.6 + boîtiers de transcodage SDI ou RJ45 – HDMI (émetteur et récepteur) (prévoir la bonne longueur) pour le VP du spectacle ultra courte focale qui sera implanté au centre d'une porteuse à env 3.5m à l'arrière du cadre de scène.

Matériel fourni par le théâtre d'accueil :

Le matériel sera préalablement implanté, testé, patché et gélatiné selon le plan de feu ci-joint, ou un plan de feu spécialement édité pour le lieu d'accueil, avant l'arrivée du régisseur du spectacle. Merci de respecter l'échelle afin d'éviter d'avoir à déplacer les projecteurs. Toutes les focales des PC seront serrées au maximum.

Liste de matériel prévisionnelle :

Projecteurs :

Projecteur :	PC 1kW	Découpe 614sx	Découpe 613sx	Découpe 714sx	PC 2kW	PAR 64 CP62	PAR à LED RUSH 45°RVBW
Nombre :	10	3	6	4	7	6	7

Gradateurs :

Utilisation de 48 Gradateurs 2kW (sans compter l'éclairage de la salle)

Jeu d'orgue :

Un jeu d'orgue à mémoires / séquenceur / cross-fader / temporisation / patch numérique etc... type Avab Congo – ETC EOS - ION. Le régisseur du théâtre doit maîtriser parfaitement le jeu d'orgue.
Utilisation de 40 circuits + 1 pour l'éclairage salle + circuits pour PAR LED.
Utilisation d'1 univers DMX

Eclairage de salle : gradué, commandé en dmx depuis la console lumière ou depuis la régie lumière.

Eclairage de coulisse : Services bleus sur direct en coulisse cour et jardin (+ éclairage à cour et jardin sur miroir pour changement rapide) + circulation derrière rideau de fond de scène.

Consommable : Gaffeur Aluminium pour les réglages lumière

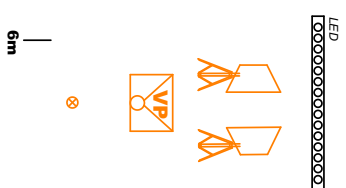
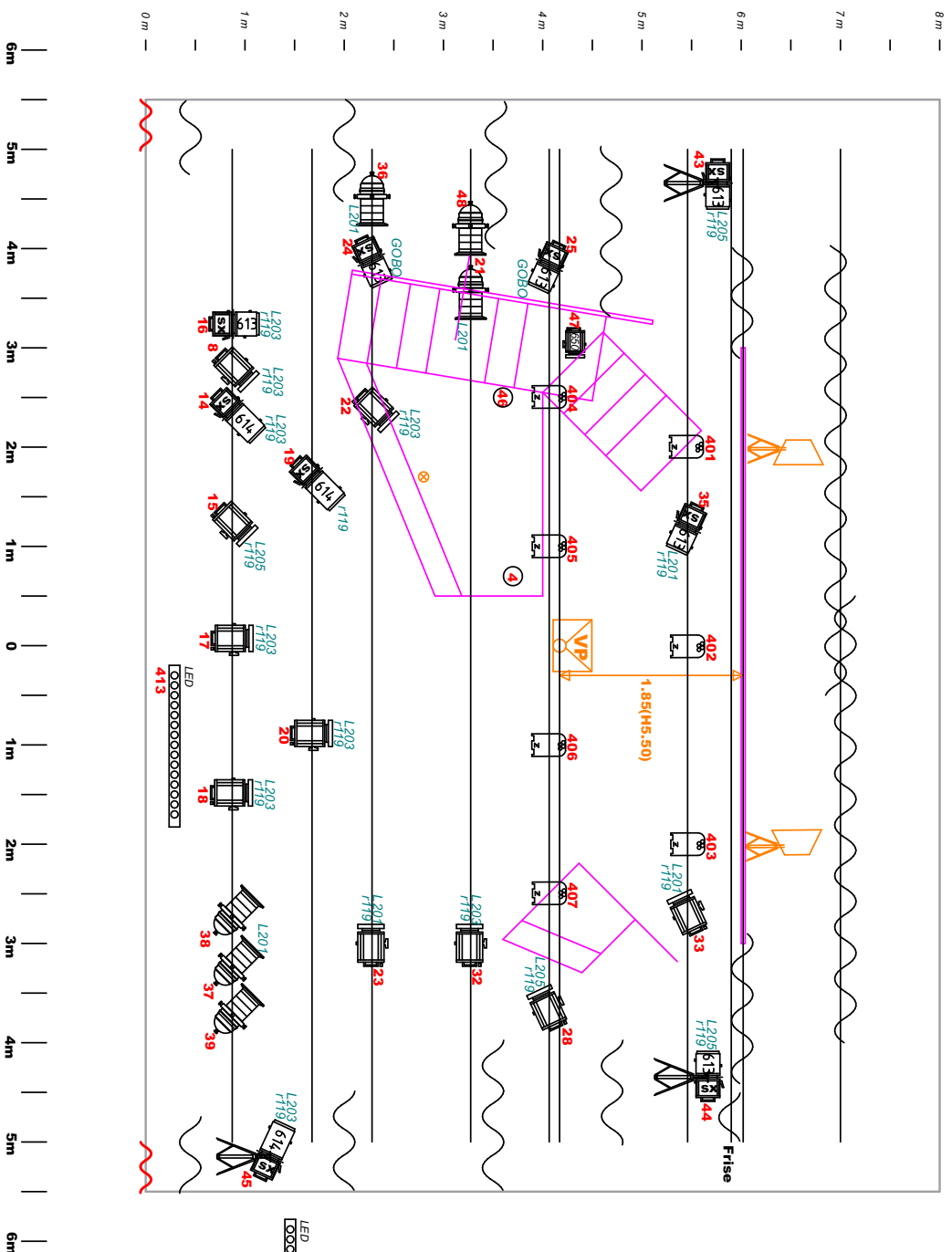
Patch :

Toutes les lignes seront patchées avant l'arrivée du régisseur du spectacle.
Merci de remettre une feuille de patch au régisseur de tournée à son arrivée.

Gélatines et filtres : fournis par le théâtre d'accueil (Référence chez Lee Filter – diffuseurs (#) chez Rosco) (*Liste à venir*)

Eclairage de travail : S'assurer du bon fonctionnement des services au plateau et des éclairages de la zone de travail accès décor pour les déchargement et chargement.

Plans de feu : ci-après



Matériel demandé :

6 Par 64 cp 62

1 PC 650 (compagnie)

10 PC 1kw

7 PC 2Kw (avec volets)

6 Découpes 613

3 Découpes 614

4 Découpes 714

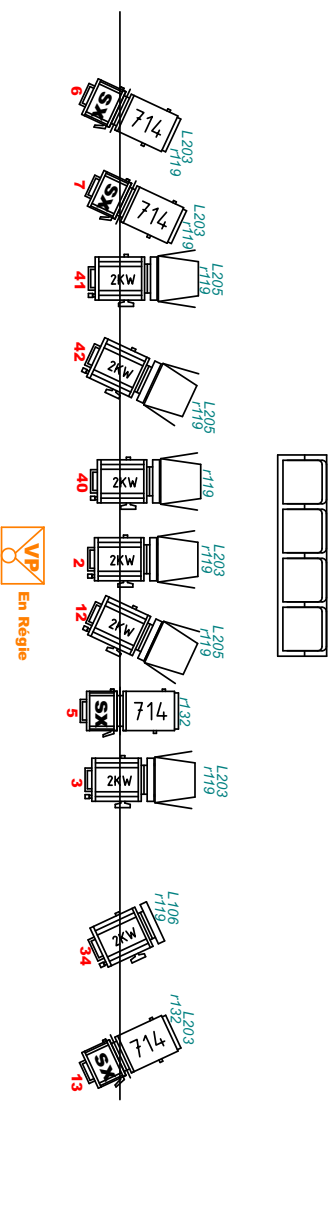
7 PAR LED

1 Barre LED (compagnie)

2 Retours

2 VP avec shutter (1 compagnie)

1 micro (compagnie)



Le Secret des Secrets

Création Lumière :

Denis Schlepp

Adaptation :

Christophe Legars

06 46 04 69 47

legars.christophe@gmail.com

Mise en scène :

Benoît Solès

Saison 2024/2025

