

# Pré-FICHE TECHNIQUE « Le menteur » (2023.02.02)



Une pièce de Corneille  
Adaptation et Mise en scène de Marion BIERRY  
Eclairage : Laurent CASTAING  
Décor : Nicolas SIRE  
Costume : Virginie H

## Contacts

### Production tournée:

Atelier Théâtre Actuel  
5 Rue la Bruyère  
75009 Paris  
01 53 83 94 94

### Directeur Technique :

Thibault PETIT  
01 73 54 19 20  
06 83 84 05 65  
[t.petit@atelier-theatre-actuel.com](mailto:t.petit@atelier-theatre-actuel.com)

### Responsable Technique :

Aurélie BESSARD  
01 73 54 19 19  
[a.bessard@atelier-theatre-actuel.com](mailto:a.bessard@atelier-theatre-actuel.com)



Régisseur général de tournée :  
En cours

Administrateur de tournée :  
En cours

## Préambule

- Cette Pré-fiche technique, constituée de 9 pages (7 pages + 1 page plan de feu + 1 feuille de patch), est la fiche technique contractuelle, adaptée à un lieu standard. Elle sera complétée, selon les lieux, par des précisions et des adaptations fixées directement entre le théâtre d'accueil et notre régisseur. - Les demandes techniques sont adaptables suivant les lieux et les plannings. C'est l'ensemble de ces dispositions qui constituera la fiche technique définitive faisant partie intégrante du contrat.
- Vous voudrez bien nous faire parvenir votre fiche technique complète, ainsi que plans et coupes, exacts et précis, à une échelle minimum de 1/50ème, mentionnant la position des perches et des - différents points d'accroche sur scène et en salle + le plan d'implantation du système de sonorisation de la salle + la capacité d'accueil du public.
- L'installation technique (sonorisation, lumières, scène...), ainsi que son bon fonctionnement, est sous la responsabilité de l'organisateur.
- L'organisateur s'engage à fournir la salle en ordre de marche. Elle devra être impérativement utilisée en configuration « assise », et devra être chauffée pour maintenir une température ambiante d'environ 22°C dès l'arrivée de notre équipe technique.
- Tout problème soulevé par la présente doit nous être communiqué le plus rapidement possible afin que nous puissions ensemble y apporter une solution.
- Toute adaptation et modification feront l'objet d'un accord écrit entre les parties.

## Informations générales

- « **Le menteur** » est un spectacle théâtral mis en scène par Marion BIERRY. **Durée 1h20mn sans entracte.**
- L'équipe de tournée est composée de **6 artistes, 1 administrateur de tournée, 1 régisseur général (lumière et son).**
- Spectacle nécessitant un système d'éclairage, de sonorisation et de vidéo. S'assurer qu'il n'y a pas de nuisance sonore à proximité au moment des répétitions et de la représentation.
- Les régies son, lumière et vidéo sont en salle, prévoir alors un espace réservé avant l'ouverture des locations.
- **Le pré-montage lumière, plateau et son doit être terminé pour l'arrivée des régisseurs de la tournée.**
- Prévoir l'accès au théâtre pour le chargement et le déchargement et à proximité du théâtre un stationnement pour un camion 20m<sup>3</sup> : L : 6.6m - l : 2.1m - h : 3.4m ainsi que, le cas échéant, pour une voiture.
- L'ensemble des consommables (gélamines et filtres, gaffer aluminium noir, adhésif tapis de danse, gaffers, blackfoil, etc.) est fourni par le théâtre d'accueil.
- **L'utilisation d'appareil photo et de caméra est interdite sauf autorisation de la production.**

## Sécurité

- L'installation technique (sonorisation, lumières, scène...), ainsi que son bon fonctionnement, est sous la responsabilité de l'organisateur.
- Le bon déroulement du spectacle est placé sous la responsabilité de l'organisateur.
- La direction de la salle veillera à ce que personne ne soit présent dans la salle ou dans les coulisses durant la répétition, en dehors du personnel autorisé.
- Durant le spectacle, personne ne doit avoir accès aux coulisses et aux loges en dehors des membres de la troupe et du personnel de scène.

## Informations particulières

- Besoin d'un accès scène / salle.

## Personnel technique d'accueil nécessaire

- Les techniciens désignés pour travailler sur ce spectacle devront être les mêmes toute la journée de travail (déchargement – montage – réglage – représentation – démontage – chargement) et sur l'ensemble des représentations du spectacle.  
1 régisseur(se) général(e) - 1 régisseur(se) plateau – 2 machinistes - 1 cintrier(ère) (si nécessaire) - 1 régisseur(se) lumière - 2 électriciens(nes) - 1 régisseur(se) son - 1 habilleur(se) pour l'entretien des costumes (réparations éventuelles, lavage, séchage et repassage) l'après-midi et jusqu'au début du spectacle pour intervenir en cas de problème lors de l'habillage des artistes + 1 service par représentation supplémentaire.
- La fonction de régie générale peut être assurée par le(a) régisseur(se) plateau, lumière ou son. Si les techniciens(nes) sont polyvalents et participent au déchargement, montage, démontage et chargement du décor, la présence de 2 techniciens(nes) machinistes et électriciens(nes) n'est pas obligatoire, seul 2 suffisent. Prévoir alors au minimum 4 techniciens(nes) et régisseurs(ses) d'accueil (selon fonctions, attributions et compétences) + 1 cintrier(ère) si besoin + 1 habilleur(se)

## Planning

**Le pré-montage lumière, vidéo, son et boîte noire, se fait avant l'arrivée du régisseur du spectacle** selon cette fiche technique ou les plans spécialement édités pour le lieu d'accueil.

Sauf accord oral entre Atelier Théâtre Actuel et le lieu d'accueil, les horaires de la fiche technique devront être respectés. De plus, ils ne tiennent pas compte des éventuelles contraintes d'accès entre le camion et le plateau.

Planning type pour une représentation à 20h30. Pour une représentation avant 19h, prévoir un service la veille :

Horaires	Description	Régisseur(se) général(e)	Régisseur(se) plateau	Machinistes	Cintrier(ère)	Régisseur(se) lumière	Electriciens(nes)	Régisseur(se) son	Habilleur(se)
9h-12h30	Déchargement Montage décor Début réglage lumière	1	1	2	1	1	2	1	1
12h30 – 14h	Pause déjeuner								
14h-17h	Fin réglage lumière Vérification conduite	1	1		1	1	2		
	Entretien costumes								1
17h-18h	Réglage son	1	1		1	1		1	
	Entretien costumes								1
18h-19h30	Raccord	1	1			1			
	Accueil artistes								1
19h30-20h	Nettoyage sol plateau	1	1			1			
	Habillage								1
20h-20h30	Entrée Public	1	1			1			
	Habillage								1
20h30 – 22h	Représentation	1	1			1		1	
22h-23h30	Démontage Chargement	1	1	2	1		2		1

Ce planning met en valeur un ensemble de compétences. Selon le fonctionnement dans votre salle, ce spectacle peut se monter avec au minimum une équipe polyvalente de 4 personnes pour le déchargement montage, réglage, encodage sur toute la journée sans compter le régisseur général et l'habilleuse. Après la représentation, sur les 4 personnes nécessaire au démontage, 3 personnes minimum doivent être dédiées au démontage et chargement du décor.

## Loges

Prévoir 6 loges individuelles + 1 loge production. Loges confortables, à proximité du plateau, sans transit par la salle, chauffées, bien éclairées, avec portes vêtements, miroirs, prise 220V, toilettes exclusives aux artistes, douches et serviettes de bain.

Lave linge – Sèche linge – fer et table à repasser (utilisés par l'habilleur(se) du théâtre)

## Catering

Prévoir un catering pour 4 personnes dès l'arrivée de l'équipe: Eaux (minérale et gazeuse), jus de fruit, thé, café, soda, collations salées et sucrées, fruits de saison, pain, crudités, salades composées, fromage et charcuterie (Produits locaux de préférence).

Sur scène, pendant le montage, la répétition et les représentations, prévoir des bouteilles de 25 cl d'eau minérale non gazeuse et tempérée.

## Plateau

Le plateau sera entièrement dégagé à l'arrivée de l'équipe de déchargement.

L'ensemble du matériel scénique est fourni par le théâtre d'accueil.

**Dimensions minima :** Ouverture du cadre 6m - Hauteur du cadre 3m - Largeur de mur à mur 8m - Profondeur de scène 5m - Hauteur sous grill 4m

### **Draperie :**

- 3 frises noires – 3 jeux de 2 pendrillons noirs à l'italienne - 1 rideau de fond noir – Rideau d'avant-scène + frise d'Arlequin

**Porteuses :** minimum de 4 perches lumières + porteuse ou passerelle d'éclairage de face – 4 perches draperie

**Sol :** Uniforme et noir

Le décor n'inclus pas de sol, le plancher du plateau est donc à vue durant le spectacle.

Si le sol n'est pas uniforme et noir, prévoir un tapis de danse noir (installé et scotché avant l'arrivée du régisseur), le décor sera monté par-dessus.

### **Divers :**

- Nacelle pour les réglages, adaptée à la hauteur des porteuses ou du grill.
- A cour et à jardin en coulisse : 1 table à accessoires + 3 chaises + 1 portant + 1 miroir avec éclairage pour changement rapide
- **4 pains de fonte** fendus (gueuses) pour lestage des béquilles du décor
- Prévoir un nettoyage du sol de la scène à l'eau claire avant l'entrée public.
- Prévoir deux escaliers scène-salle en bord de scène : 1 à cour et 1 à jardin

**Décor :** (Classé M1, PV sur demande)

- Châssis bois + toilés
- Mobilier + accessoires

## Régie

De face avec une bonne visibilité et bonne écoute de la scène.

Prévoir une table pour 1 ordinateur + 1 console son + 1 console lumière + éclairage d'appoint  
Son et lumière impérativement à côté (1 seul régisseur en exploitation)

Un retour son en régie est indispensable si l'écoute est mauvaise.

## Costumes

Le spectacle arrive avec les costumes nécessaires, un entretien est à prévoir avant l'arrivée des comédiens.

Demande à la salle :

- Un lave-linge, un sèche-linge, une table à repasser avec une presse, nécessaire de couture etc pour le travail de l'habilleuse du théâtre.
- Une personne à l'entretien des costumes sérieuse et compétente
- Vérification avant chaque représentation de l'état des boutons, fermeture éclair, etc

Ce que nous apportons :

Le spectacle est composé de 6 comédiens ayant des costumes complets chacun, qui seront utilisés pour une représentation.

Attention beaucoup de ces costumes sont fragiles, merci de bien vous référer au carnet d'entretien avant les lavages.

## Son

Diffusion de bande son avec QLab avec une multidiffusion sur 6 voies.

### **Fourni par le théâtre d'accueil :**

- Un système de diffusion salle, façade et retours adapté à la salle. Retour sur pied derrière le décor.
- Console son type Yamaha O1V ou X32 ou M32
- Câblage pour brancher une carte son 6 voies (jack) vers la console
- Un poste d'intercommunication entre régie plateau cour et jardin - régie lumière/son.
- Un Micro statique de type KM184 ou équivalent.

Si la salle a une jauge supérieure à 400 places et en fonction de l'acoustique et des habitudes du lieu, prévoir un système de sonorisation d'ambiance pour soutien acoustique. C'est le régisseur son du lieu qui assurera le calage du système son et le mixage.

Merci d'éviter de faire les essais de son pendant les réglages lumière.

L'envoi des sons se fait depuis un ordinateur MAC + logiciel Q-LAB fournis par le spectacle.

**Matériel fourni par le théâtre d'accueil :**

Le matériel sera préalablement implanté, testé, patché et gélatiné selon le plan de feu ci-joint, ou un plan de feu spécialement édité pour le lieu d'accueil, avant l'arrivée du régisseur du spectacle. Merci de respecter l'échelle afin d'éviter d'avoir à déplacer les projecteurs. Toutes les focales des PC seront serrées au maximum.

**Liste de matériel :**

**Projecteurs :**

Projecteur :	PC 650W	Découpe 614sx	PAR 64	PAR 30	F1	Rampe LED
Nombre :	15	6	1	4	3	6

**Gradateurs :** Utilisation de 29 Gradateurs 2kW (sans compter l'éclairage de la salle)

**Jeu d'orgue :** Un jeu d'orgue à mémoires / séquenceur / cross-fader / temporisation / patch numérique etc... type Avab Congo. Le régisseur du théâtre doit maîtriser parfaitement le jeu d'orgue.  
Utilisation de 60 circuits + 1 pour l'éclairage salle.  
Utilisation d'1 univers DMX

**Eclairage de salle :** gradué, commandé en dmx depuis la console lumière ou depuis la régie lumière.

**Eclairage de coulisse :** Services bleus sur direct en coulisse cour et jardin (+ éclairage à cour et jardin sur miroir pour changement rapide) + circulation derrière rideau de fond de scène.

**Consommable :** Gaffeur Aluminium pour les réglages lumière

**Plans de feu :** ci-joint

**Patch :** Toutes les lignes seront patchées avant l'arrivée du régisseur du spectacle.  
Merci de remettre une feuille de patch au régisseur de tournée à son arrivée.

**Gélatines et filtres :** fournis par le théâtre d'accueil (Référence chez Lee Filter – diffuseurs (#) chez Rosco)

	151	201	206	711
PC 650W	2			2
Découpe		1		
PAR 30			4	

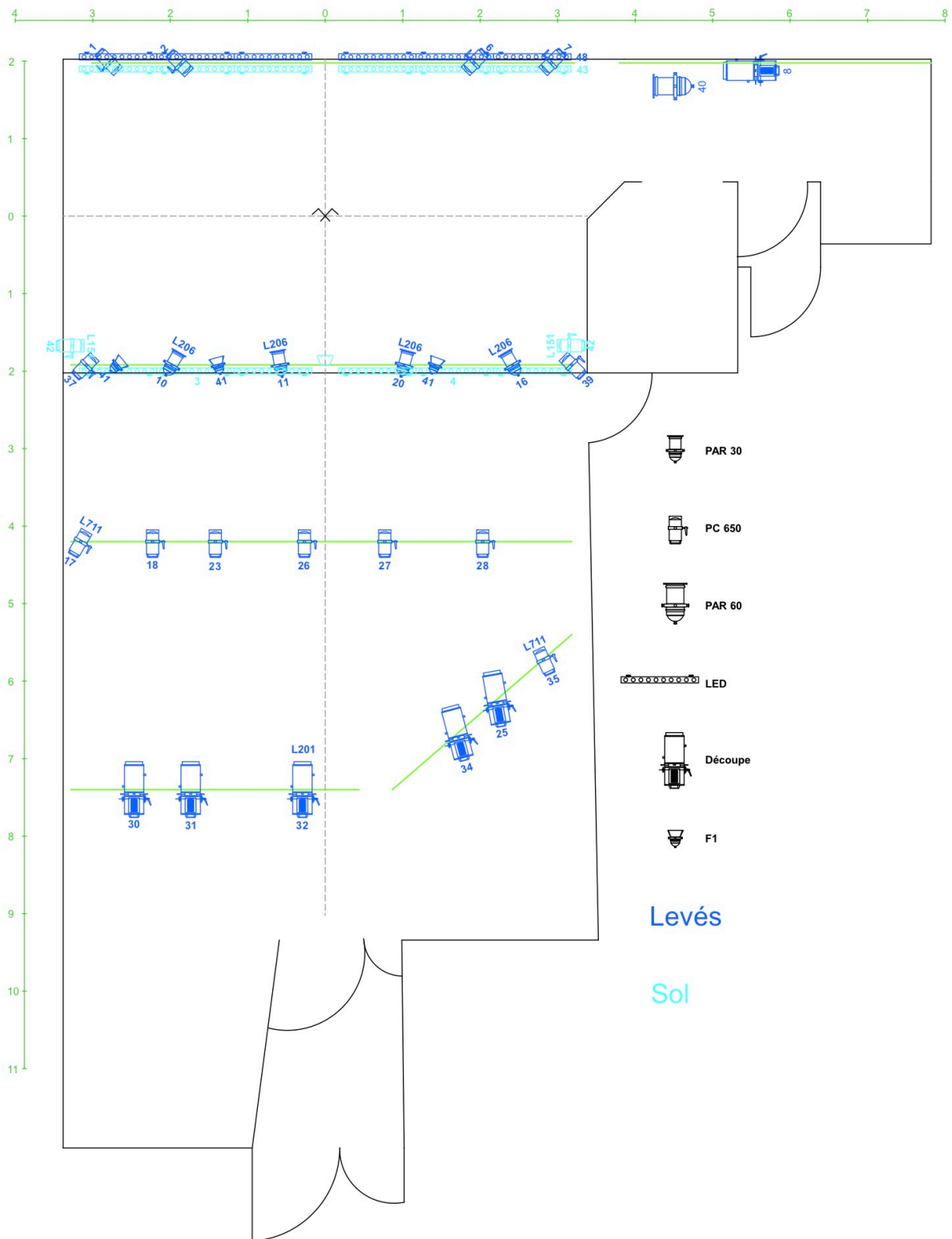
**Divers :**

Prévoir 2 Pieds de projecteur de h : 2m (type wind-up) et 2 platines de sol

Ce plan de feu est une note d'intention pouvant varier fortement suite au départ de tournée du spectacle.

**Eclairage de travail :** S'assurer du bon fonctionnement des services au plateau et des éclairages de la zone de travail accès décor pour les déchargement et chargement.

# Pré-Plan de feu spectacle « Le menteur » (petite version)



A-1	LIEU : THÉÂTRE DE POCHE MONTPARNASSE	REZ DE CHAUSSEE	
Spectacle : LE MENTEUR			
Dessiné par : Antonin BENSÂÏD		DATE: 07/12/2022	UNITÉ: mm ECHELLE: 1/50 sur A3
CONTACTS : Antonin BENSÂÏD Alireza KISHIPOUR		0686046562 0695053282	antonin.bensaid@gmail.com alireza.kishipour@theatrepoche-montparnasse.com



**Feuille de patch (à compléter) / spectacle « Le menteur »**

A remettre complétée au régisseur de tournée

<b>N° de circuit</b>	<b>N° de gradateur / Dimmer</b>	<b>N° de circuit</b>	<b>N° de gradateur / Dimmer</b>
<b>1</b>		<b>26</b>	
<b>2</b>		<b>27</b>	
<b>3</b>		<b>28</b>	
<b>4</b>		<b>29</b>	
<b>5</b>		<b>30</b>	
<b>6</b>		<b>31</b>	
<b>7</b>		<b>32</b>	
<b>8</b>		<b>33</b>	
<b>9</b>		<b>34</b>	
<b>10</b>		<b>35</b>	
<b>11</b>		<b>36</b>	
<b>12</b>		<b>37</b>	
<b>13</b>		<b>38</b>	
<b>14</b>		<b>39</b>	
<b>15</b>		<b>40</b>	
<b>16</b>		<b>41</b>	
<b>17</b>		<b>42</b>	
<b>18</b>		<b>43</b>	
<b>19</b>		<b>44</b>	
<b>20</b>		<b>45</b>	
<b>21</b>		<b>46</b>	
<b>22</b>		<b>47</b>	
<b>23</b>		<b>48</b>	
<b>24</b>		<b>49</b>	
<b>25</b>		<b>Salle (100)</b>	