

FICHE TECHNIQUE « Lorsque Françoise Paraît » (2022.10.01)



Une pièce écrite et mise en scène par Eric Bu
Assistante à la mise en scène : Sophie Bouteiller
Scénographie : Aurélien Maillé
Lumières : Cécile Trelluyer
Costumes : Julia Allègre
Création sonore : Pierre-Antoine Durand
Chorégraphie : Florentine Houdinière

Contacts

Production tournée:

Atelier Théâtre Actuel
5 Rue la Bruyère
75009 Paris
01 53 83 94 94

Directeur Technique :

Thibault PETIT

06 83 84 05 65
+33 1 73 54 19 20
t.petit@atelier-theatre-actuel.com

Responsable Technique :

Aurélie BESSARD

+33 1 73 54 19 19
a.bessard@atelier-theatre-actuel.com



Régisseur général de tournée :

Arnaud BOUVET
+33 6 71 10 24 62

arnaudbouviet67@gmail.com

Administrateur de tournée :

(Ne se déplace pas en tournée)

Carole Dupré
06 03 45 88 89

c.dupre@atelier-theatre-actuel.com

Préambule

- Cette fiche technique, constituée de 9 pages (7 pages + 1 page plans d'implantation + 1 pages patch lumière), est la fiche technique contractuelle, adaptée à un lieu standard. Elle sera complétée, selon les lieux, par des précisions et des adaptations fixées directement entre le théâtre d'accueil et notre régisseur. - Les demandes techniques sont adaptables suivant les lieux et les plannings. C'est l'ensemble de ces dispositions qui constituera la fiche technique définitive faisant partie intégrante du contrat.
- Vous voudrez bien nous faire parvenir votre fiche technique complète, ainsi que plans et coupes, exacts et précis, à une échelle minimum de 1/50ème, mentionnant la position des perches et des - différents points d'accroche sur scène et en salle + le plan d'implantation du système de sonorisation de la salle + la capacité d'accueil du public.
- L'installation technique (sonorisation, lumières, scène...), ainsi que son bon fonctionnement, est sous la responsabilité de l'organisateur.
- L'organisateur s'engage à fournir la salle en ordre de marche. Elle devra être impérativement utilisée en configuration « assise », et devra être chauffée pour maintenir une température ambiante d'environ 22°C dès l'arrivée de notre équipe technique.
- Tout problème soulevé par la présente doit nous être communiqué le plus rapidement possible afin que nous puissions ensemble y apporter une solution.
- Toute adaptation et modification feront l'objet d'un accord écrit entre les parties.

Informations générales

- « **Lorsque Françoise paraît** » est un spectacle théâtral de et mis en scène par Eric Bu. **Durée 1h30mn sans entracte.**
- L'équipe de tournée est composée de **3 artistes, 1 régisseur général (lumière et son).**
- Spectacle nécessitant un système d'éclairage et de sonorisation. S'assurer qu'il n'y a pas de nuisance sonore à proximité au moment des répétitions et de la représentation.
- Deux implantations lumière sont proposées : avec ou sans PAR à LED suivant parc de matériel du lieu d'accueil.
- Les régies son et lumière sont de préférence en salle, prévoir alors un espace réservé avant l'ouverture des locations.
- **Le pré-montage lumière, plateau et son doit être terminé pour l'arrivée du régisseur de la tournée.**
- Prévoir l'accès au théâtre pour le chargement et le déchargement et à proximité du théâtre un stationnement pour un fourgon 12m³ : L : 5,5 - l : 2.05m - h : 2.5m ainsi que, le cas échéant, pour une voiture ou van.
- L'ensemble des consommables (gélamines et filtres, gaffer aluminium noir, adhésif tapis de danse, gaffers, blackfoil, etc.) est fourni par le théâtre d'accueil.
- L'utilisation d'appareil photo et de caméra est interdite sauf autorisation de la production.

Informations particulières

- Utilisation de machine à fumée pendant le spectacle.

Configurer les détecteurs incendie en mode approprié afin qu'ils ne se déclenchent pas.

Prendre les mesures compensatoires adéquates et faire les demandes d'autorisation nécessaires.

Sécurité

- L'installation technique (sonorisation, lumières, scène...), ainsi que son bon fonctionnement, et le bon déroulement du spectacle sont placés sous la responsabilité de l'organisateur.

- La direction de la salle veillera à ce que personne ne soit présent dans la salle ou dans les coulisses durant la répétition, en dehors du personnel autorisé.

- Durant le spectacle, personne ne doit avoir accès aux coulisses et aux loges en dehors des membres de la troupe et du personnel de scène.

- A l'arrivée du régisseur général du spectacle, le responsable de la sécurité du lieu présentera le plan d'évacuation du théâtre et le point de rassemblement en cas d'alerte incendie ou intrusion.

Loges

Prévoir 3 loges individuelles + 1 loge production. Loges confortables, à proximité du plateau, sans transit par la salle, chauffées, bien éclairées, avec portes vêtements, miroirs, prise 220V, toilettes exclusives aux artistes, douches et serviettes de bain.

Lave linge – Sèche linge – fer et table à repasser (utilisés par l'habilleur(se) du théâtre)

Catering

Prévoir un catering pour 4 personnes dès l'arrivée de nos équipes: Eaux (minérale et gazeuse), jus de fruit, thé, café, soda, collations salées et sucrées, fruits de saison, pain, crudités, salades composées, fromage et charcuterie (Produits locaux de préférence).

Sur scène, pendant le montage, la répétition et les représentations, prévoir des bouteilles de 25 cl d'eau minérale non gazeuse et tempérée.

Personnel technique d'accueil nécessaire

- Les techniciens désignés pour travailler sur ce spectacle devront être les mêmes toute la journée de travail (déchargement – montage – réglage – représentation – démontage – chargement) et sur l'ensemble des représentations du spectacle.

1 régisseur(se) général(e) - 1 régisseur(se) plateau – 1 cintrier(ère) (si nécessaire) - 1 régisseur(se) lumière - 2 électriciens(nes) - 1 régisseur(se) son - 1 habilleur(se) pour l'entretien des costumes (réparations éventuelles, lavage, séchage et repassage) pour intervenir en cas de problème lors de l'habillage des artistes + 1 service par représentation supplémentaire.

- La fonction de régie générale peut être assurée par le(a) régisseur(se) plateau, lumière ou son. L'ensemble des techniciens et régisseurs participent au déchargement et rechargement du matériel du spectacle.

Planning

Le pré-montage lumière, son et boîte noire, se fait avant l'arrivée du régisseur du spectacle selon cette fiche technique ou les plans spécialement édités pour le lieu d'accueil.

Sauf accord oral entre Atelier Théâtre Actuel et le lieu d'accueil, les horaires de la fiche technique devront être respectés. De plus, ils ne tiennent pas compte des éventuelles contraintes d'accès entre le camion et le plateau.

Planning type pour une représentation à 20h30. Pour une représentation avant 19h, prévoir un service la veille :

Horaires	Description	Régisseur(se) général(e)	Régisseur(se) plateau	Cintrier(ère)	Régisseur(se) lumière	Electriciens(nes)	Régisseur(se) son	Habilleur(se)
9h-12h30	Déchargement Montage décor Début réglage lumière	1	1	1	1	2	1	
12h30 – 14h	Pause déjeuner							
14h-17h	Fin réglage lumière Vérification conduite	1	1	1	1	2		
	Entretien costumes							1
17h-18h	Réglage son	1	1	1	1		1	
	Entretien costumes							1
18h-19h30	Raccord	1	1		1			
	Accueil artistes							1
19h30-20h	Nettoyage sol plateau	1	1		1			
	Habillage							1
20h-20h30	Entrée Public							
	Habillage							1
20h30 – 22h	Représentation	1	1		1		1	1
22h-23h30	Démontage Chargement	1	1	1		2		1

Ce planning met en valeur un ensemble de compétences. Selon le fonctionnement dans votre salle, ce spectacle peut se monter avec au minimum une équipe polyvalente de 2 personnes pour le déchargement montage, réglage, encodage sur toute la journée sans compter le régisseur général et l'habilleuse. Après la représentation, sur les 3 personnes nécessaire au démontage, 2 personnes minimum doivent être dédié au démontage et chargement du décor.

Plateau

Le plateau sera entièrement dégagé à l'arrivée de l'équipe de déchargement.
L'ensemble du matériel scénique est fourni par le théâtre d'accueil.

Dimensions minima : Ouverture du cadre 6m - Hauteur du cadre 4m - Largeur de mur à mur 8m
- Profondeur de scène 5m - Hauteur sous gril 4m

Draperie :

- 3 frises noires – 3 jeux de 2 pendrillons noirs à l'italienne - 1 rideau de fond noir – Rideau d'avant-scène + frise d'Arlequin

Porteuses : minimum de 5 perches lumières + porteuse ou passerelle d'éclairage de face – 6 perches draperie

Sol : Uniforme et noir / Le décor n'inclus pas de sol, le plancher du plateau est donc à vue durant le spectacle. Si le sol n'est pas uniforme et noir, prévoir un tapis de danse noir (installé et scotché avant l'arrivée du régisseur), le décor sera monté par-dessus.

Divers :

- Nacelle pour les réglages, adaptée à la hauteur des porteuses ou du grill.
- A cour et à jardin en coulisse : 1 table à accessoires + 2 chaises + 1 portant + 1 miroir avec éclairage pour changement rapide
- Prévoir un nettoyage du sol de la scène à l'eau claire avant l'entrée public.
- Prévoir 1 escalier scène-salle le temps du montage
- Machine à fumée (fournie par le spectacle)
- Châssis le plus grand, 1m92 / 1m5 / 0m41



Décor : (Classé M1, PV sur demande) Banc + châssis « vestiaire » en bois / Mobilier + accessoires

Régie

De face avec une bonne visibilité et bonne écoute de la scène.

Prévoir une table pour 1 ordinateur + 1 console son + 1 console lumière + éclairage d'appoint

Son et lumière impérativement à côté (1 seul régisseur en exploitation)

Un retour son en régie est indispensable si l'écoute est mauvaise.

Son

Diffusion de bande son.

Fourni par le théâtre d'accueil :

- Un système de diffusion façade et retours adapté à la salle. Retour sur pied en coulisse avant-scène cour et jardin.
- Console son type Yamaha O1V
- Câblage pour brancher une carte son 4 voies (jack) vers la console
- Un poste d'intercommunication entre régie plateau cour et jardin - régie lumière/son.

Si la salle a une jauge supérieure à 300 places et en fonction de l'acoustique et des habitudes du lieu, prévoir un système de sonorisation d'ambiance pour soutien acoustique. C'est le régisseur son du lieu qui assurera le calage du système son et le mixage.

Merci d'éviter de faire les essais de son pendant les réglages lumière.

L'envoi des sons se fait depuis un ordinateur MAC + logiciel Q-LAB fournis par le spectacle.

Matériel fourni par le théâtre d'accueil :

Le matériel sera préalablement implanté, testé, patché et gélatiné selon le plan de feu ci-joint, ou un plan de feu spécialement édité pour le lieu d'accueil, avant l'arrivée du régisseur du spectacle. Merci de respecter l'échelle afin d'éviter d'avoir à déplacer les projecteurs. Toutes les focales des PC seront serrées au maximum.

Jeu d'orgue : Un jeu d'orgue à mémoires / séquenceur / cross-fader / temporisation / patch numérique etc... type Avab Congo. Le régisseur du théâtre doit maîtriser parfaitement le jeu d'orgue.

Eclairage de salle : gradué, commandé en dmx depuis la console lumière ou depuis la régie.

Eclairage de coulisse : Services bleus sur direct en coulisse cour et jardin (+ éclairage à cour et jardin sur miroir pour changement rapide) + circulation derrière rideau de fond de scène.

Consommable : Gaffeur Aluminium pour les réglages lumière

Patch : Toutes les lignes seront patchées avant l'arrivée du régisseur du spectacle. Merci de remettre la feuille de patch jointe au régisseur de tournée à son arrivée.

Divers :

- 1 platine de sol
- 2 porte-gobo pour découpe 714sx (Un gobo métal et un gobo verre)

Eclairage de travail : S'assurer du bon fonctionnement des services au plateau et des éclairages de la zone de travail accès décor pour les déchargement et chargement.

Liste de matériel fournis par le théâtre d'accueil :

Projecteurs :

Projecteur :	PC 1kW	PC 2kW	Découpe 614sx	Découpe 613sx	Découpe 714sx	PAR 64 CP62	PAR LED RGBW zoom (CIE)
Nombre :	11	2	2	1	10	12	3

Gradateurs : Utilisation de 36 Gradateurs 2kW (sans compter l'éclairage de la salle)

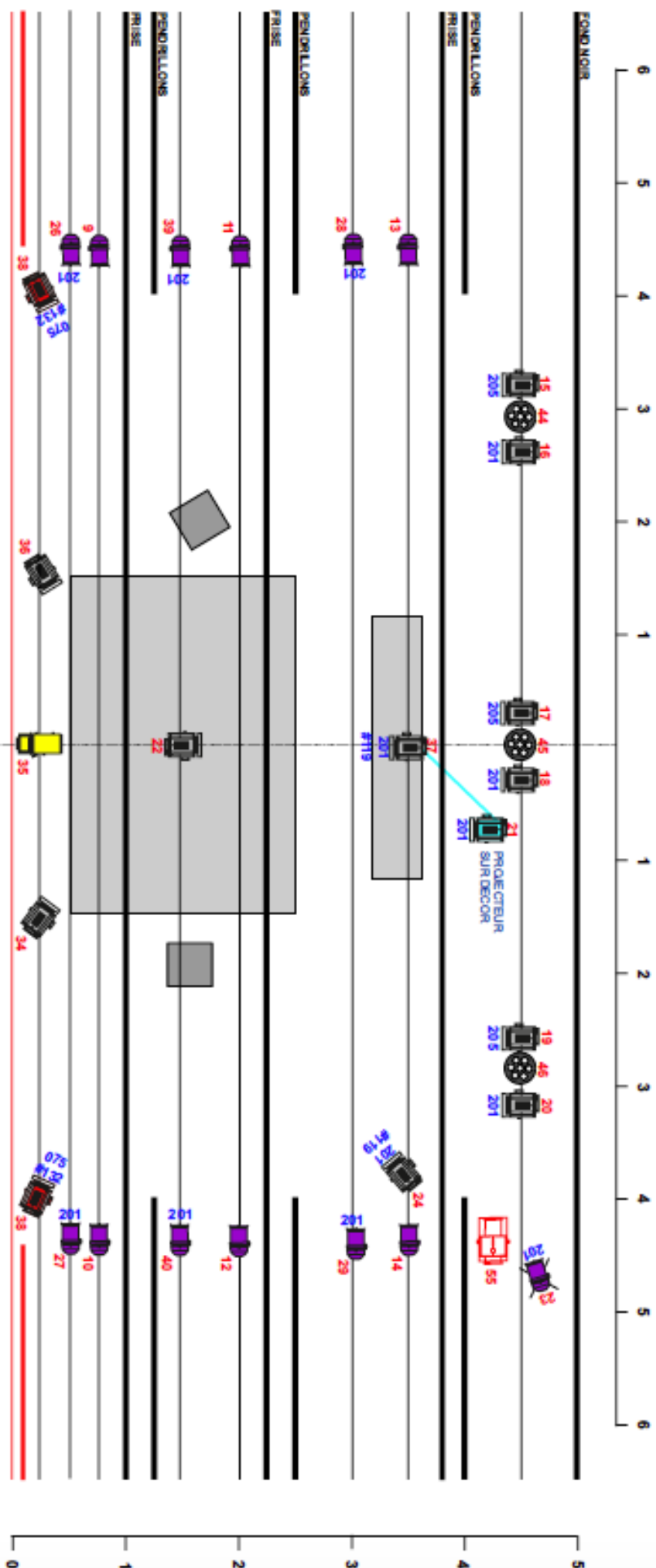
Circuits sur console : Utilisation de 33 circuits dont un pour machine à fumée (N°55)+ 1 pour éclairage de salle + PAR LED (commande de 41 à 48).

Plans de feu / feuille de patch : ci-joint

Gélatines et filtres fournis par le théâtre d'accueil : (Référence Lee Filter – diffuseurs (#) Rosco)

	075	201	205	206	132#	119#
PC 2kW	2				2	
Découpe 2k type 714Sx		3		5	8	
PAR64		6				
PC 1kW		6	3			2

Plan de feu sans LED – boîte noire - implantation décor / spectacle « Lorsque Françoise Paraît »



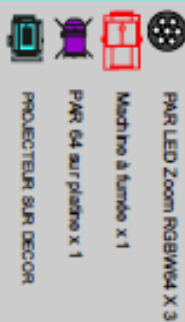
« Lorsque Françoise paraît »

Création lumière : Cécile Trelluyer
Régisseur : Arnaud Bouvet

arnaudbouvet67@gmail.com - + 33 6 71 10 24 62



Fournie par la compagnie



Feuille de patch (à compléter) / spectacle « *Lorsque Françoise paraît* »

A remettre complétée au régisseur de tournée

N° de circuit	N° de gradateur / Dimmer	N° de circuit	N° de gradateur / Dimmer
1		31	
2		32	
3		33	
4		34	
5		35	
6		36	
7		37	
8		38	
9		39	
10		40	
11			
12		Par Led en direct	
13		44	
14		45	
15		46	
16			
17			
18		Smoke en direct	
19		55 (fumée)	
20			
21			
22			
23			
24			
26			
27			
28			
29		SALLE	
30			